

TABLE D'IDENTIFICATION DES GENRES D'APIDES

1. Éperons absents sur les tibias des pattes postérieures; yeux poilus *Apis*
 Éperons présents sur les tibias des pattes postérieures; yeux glabres 2
2. Antennes de 12 articles; aiguillon à l'extrémité de l'abdomen; corbicule sur les tibias des pattes postérieures (sauf chez les *Psithyrus*). Femelles 3
 Antennes de 13 articles; absence d'aiguillon à l'extrémité de l'abdomen et de corbicule sur les tibias des pattes postérieures. Mâles 4
3. Tibias des pattes postérieures élargis; face antérieure aplatie ou concave, bordée de longs poils, le tout constituant une corbicule (figure 1) *Bombus*
 Tibias des pattes postérieures plutôt étroits; face antérieure convexe et entièrement couverte de poils courts *Psithyrus*
4. Tibias des pattes postérieures quelque peu aplatis, avec des poils éparpillés sur la surface antérieure. Tergites gastriques très poilus *Bombus*
 Tibias des pattes postérieures plutôt convexes, avec une pilosité très dense sur la surface antérieure. Plusieurs tergites gastriques presque dépourvus de poils *Psithyrus*

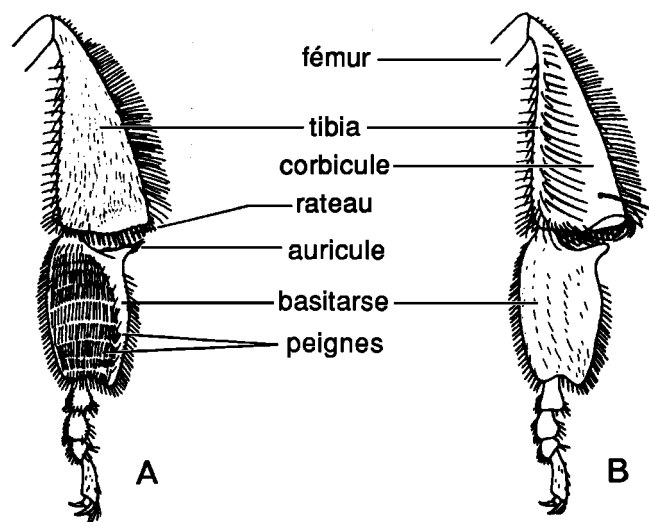


Figure 1. Patte postérieure de l'Abeille domestique. A. Face postérieure. B. Face antérieure montrant la corbicule ou corbeille à pollen du tibia (d'après Chapman 1982).

GLOSSAIRE

Auricule: excroissance dorso-basale du basitarse servant à pousser la masse de pollens récoltés dans la corbicule (figure 1).

Basitarse: premier article du tarse.

Éperon: épine articulée ventralement à l'apex du tibia.

Gastre: ensemble des segments abdominaux postérieurs au propodéum; ce dernier, premier segment de l'abdomen, est fusionné au thorax chez les Hyménoptères Apocrites. (*adj.*: gastrique).

REMARQUES

En Amérique du Nord, on ne rencontre qu'une seule espèce appartenant au genre *Apis*, à savoir *mellifera*, l'Abeille domestique. Le mâle, appelé faux-bourdon, se différencie de l'ouvrière par les caractères suivants: gros yeux composés contigus, 13 articles aux antennes, absence d'aiguillon, genitalia propres à son sexe. Par contre, au Québec, on compte une vingtaine d'espèces de *Bombus* et quatre de *Psithyrus* dont toutes les espèces sont des parasites sans caste ouvrière. La reine reste plus grande que l'ouvrière chez les *Bombus*; cette différence apparaît évidente surtout au début de la saison de croissance.

ORIGINE DES NOMS DE GENRES

Apis (Linné 1758): abeille en latin.

Abeille: du provençal *abelha* qui viendrait du latin *apícula*, diminutif de *apis*.

Bombus (Latreille 1802): du latin *bombus* et du grec *bombos*, signifiant bourdonnement.

Bourdon: onomatopée populaire apparue vers 1200 ans. Le taxon *Bombus* est donc beaucoup plus récent que le nom vernaculaire bourdon.

Psithyrus (Lepelletier 1832): du grec *psithyros*, murmure ou chuchotement.

RÉFÉRENCE

Chapman, R.F. 1982. The insects. Structure and function. Harvard University Press, Cambridge. 919p.

BIBLIOGRAPHIE

- Aubé, B. 1983. Inventaire préliminaire des espèces de bourdons (Hymenoptera: Apidae) des régions de Québec et du Saguenay-Lac-Saint-Jean. *Fabriques* 9: 81-91.
- Bigras-Huot, F., L. Huot & L. Jobin. 1973. La pollinisation du bleuet au Lac-Saint-Jean. II. Rôle du bourdon, *Bombus* spp. *Ann. Soc. entomol. Québec* 18: 15-36.
- Gibson, G.A.P. 1979. Apoidea. In Danks, H.V. (Éd.). *Canada and its insect fauna. Mem. Entomol. Soc. Canada no. 108: 506-508.*
- Mitchell, T.B. 1962. *Bees of the Eastern United States. Volume 2. North Carolina Agricultural Experiment Station, Technical Bull. no. 152. 557 p.*

AUTEURS

Bernard Aubé

1751 rue Sainte-Famille, Jonquière, Québec G7X 4Z6

Robert Loiselle & André Francoeur

Université du Québec à Chicoutimi
555, boulevard de l'Université, Chicoutimi, Québec G7H 2B1

© **Entomofaune du Québec**
637 boulevard Talbot, bureau 108
Chicoutimi, Québec G7H 6A4
Télép.: 418-545-5011, poste 5076 ou 2334
Télec.: 418-545-5012
Adrélec: ceq@uqac.quebec.ca