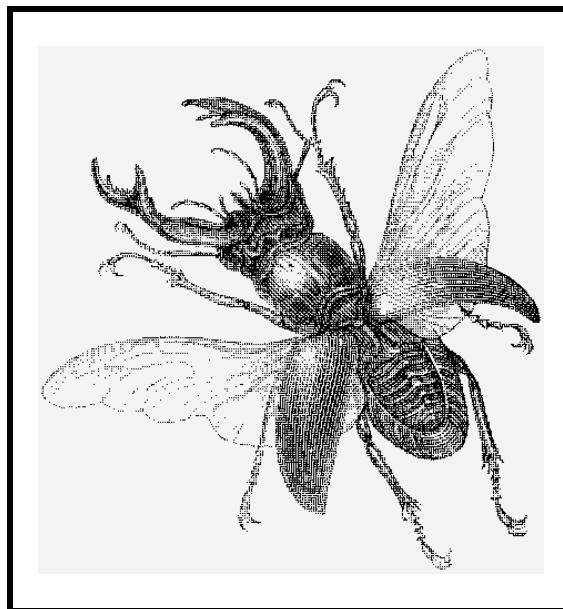


ENTOMOFAUNE DU QUÉBEC

**GLOSSAIRE
DE MORPHOLOGIE**

PAR

JEAN-GUY PILON

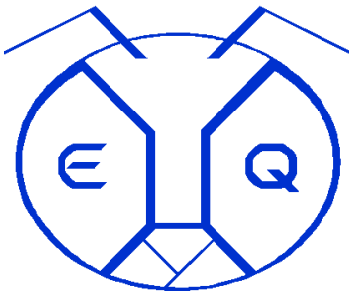


AUTEUR

Document préparé par

Jean-Guy Pilon

Corporation Entomofaune du Québec



Corporation Entomofaune du Québec
637 boulevard Talbot, Suite 108
Chicoutimi, Québec G7H 6A4



(418) 545-5011, poste 5076



(418) 545-5012

Adrélec : ceq@uqac.quebec.ca

Prix : 2 \$

INTRODUCTION

Ce glossaire introduit quelque 500 termes français utilisés en morphologie des Insectes. Il n'est en aucune façon complet, mais se veut plutôt une première étape. Il faut espérer que les entomologistes oeuvrant dans d'autres domaines viendront apporter leur contribution pour en faire à terme un glossaire complet, donc un outil utile tant pour le professionnel que pour l'amateur.

Il arrive souvent qu'une même structure porte deux ou plusieurs noms selon les auteurs consultés. En tenant compte des connaissances les plus à jour en morphologie et suivant une logique globale, les termes accompagnés d'une définition sont préférés à leur(s) synonyme(s).

Liste des abréviations utilisées

adj.: adjectif
f.: féminin
m.: masculin

n.: nom
pl.: pluriel
syn.: synonyme

REMERCIEMENTS

Nous voulons souligner le travail bénévole de Monsieur Daniel Néron qui a assuré le transfert de ce document de l'ordinateur CYBER de l'Université de Montréal à un ordinateur Macintosh. Messieurs Robert Loiselle et André Francoeur ont révisé ce texte et suggéré quelques modifications et additions.

A

abdomen (n.m.): troisième et dernière partie du corps d'un insecte.

abduction (n.f.): mouvement qui écarte les appendices de l'axe du corps.

acron (n.m.): voir prostomium.

acrosternite (n.m.) : rebord marginal étroit, antérieur à l'antécosta d'une plaque sternale.

acrotergite (n.m.): voir anténotum.

adduction (n.f.): mouvement qui rapproche de l'axe du corps les appendices qui en sont écartés.

aedeagus (n.m.): organe génital mâle, externe; pénis et organes accessoires. On écrit aussi édéage.

aiguillon (n.m.): dard creux situé à l'extrémité de l'abdomen, par où s'écoule le venin; il s'agit d'un ovipositeur modifié présent chez les femelles d'Hyménoptères Acu-léates.

aile (n.f.): appendice membraneux et réticulé, formé de deux membranes accolées soutenues par un réseau plus ou moins complexe de nervures. Les ailes sont toujours appariées et constituent les organes du vol chez les Insectes. Articulées à la jonction entre le notum et les pleures, les ailes antérieures sont portées par le mésothorax, les postérieures par le métathorax.

alifère (adj.): se dit d'un insecte ou d'une structure qui porte des ailes.

alinotum (n.m.): plaque alaire du mésonotum ou du métanotum des insectes ailés.

alitronc (n.m.): ensemble formé par le thorax et le premier segment abdominal (appelé propodéum) chez les Hyménoptères Apocrites. Syn. de mésosoma.

alvéole (n.m.): toute cavité dans laquelle une

chose est encastrée et retenue.

anale (n.m.): nom donné aux nervures (une à cinq) de l'aile situées dans la région du même nom.

anapleure (n.m.): sclérite comprenant la partie supérieure d'un pleure thoracique.

anapleurite (n.m.): voir anapleure.

anépimère (n.m.): partie supérieure d'un épimère quand ce dernier est divisé par une suture transverse.

anépisterne (n.m.): partie supérieure d'un épisterne quand ce dernier est divisé par une suture transverse.

annelé (adj.): voir segmenté.

antéclypéus (n.m.): division inférieure du clypéus.

antécosta (n.f.): crête antérieure submarginale ou crête marginale, sur la face interne d'une plaque tergale ou sternale correspondant au pli intersegmentaire primaire, sur lequel sont attachés les muscles longitudinaux.

antenne (n.f.): un des deux appendices, mobiles et articulés, fixés sur la face antérieure ou de chaque côté de la tête. Une antenne comprend généralement trois parties: le scape, le pédicelle et le flagelle.

antennifère (adj.): qui porte des antennes.

antennifère (n.m.): prolongement semblable à un pivot du rebord de la fossette antennaire, formant un point d'articulation pour la base du scape.

antennomère (n.m.): article constitutif d'une antenne.

anténotum (n.m.): partie antérieure précostale, transverse et étroite, de la plaque tergale d'un segment secondaire. Séparé du préscutum par la suture antécostale. Syn. d'acrotergite.

apodème (n.m.): pièce articulaire interne de la paroi de l'endosquelette.

apophyse (n.f.): prolongement externe ou interne de la paroi du corps.

appendice (n.m.): pièce ou partie de pièce additionnelle ou supplémentaire articulée au corps ou à une structure principale. Par exemple, les pattes et les cerques sont des appendices articulés au corps alors que les palpes le sont à la base des maxilles et du labium.

aptère (adj.): qui est dépourvu d'ailes.

Aptérygotes (n.m.pl.): insectes primitivement aptères qui ne subissent pas de métamorphose lors de leur développement. Les Aptérygotes regroupent les Protoures, les Collembolés, les Diploures, les Myrocoryphes et les Thysanoures.

arche occipitale (n.f.): aire du crâne située entre les sutures occipitale et postoccipitale; sa partie dorsale est l'occiput et ses parties latérales les postgenae.

arista (n.f.): soie hérissée; partie sétiforme située à l'extrémité des antennes des Diptères supérieurs.

arolium (n.m.): organe en forme de coussinet des tarsi de plusieurs groupes d'insectes. Pl. arolia.

arthropode (n.m.): animal pourvu d'un corps segmenté et d'appendices locomoteurs formés de plusieurs pièces articulées. Les Arthropodes constituent un phylum qui regroupe entre autres les Arachnides, les Crustacés, les Myriapodes et les Insectes.

article (n.m.): chacun des fragments des antennes, des palpes ou des tarsi chez les Arthropodes. Réservé aux divisions du corps, le terme segment est à proscrire dans ces cas.

articulé (adj.): qui est composé d'anneaux ou d'articles réunis par des membranes; par exemple: des appendices articulés.

auxilie (n.f.): petite plaque située en dessous des

bases des griffes pré-tarsales, portant les pulvilles quand ceux-ci sont présents.

B

balancier (n.m.): un des deux appendices grêles qui remplacent les ailes postérieures chez les Diptères. Ils joueraient un rôle de stabilisateur de vol. Syn. de haltères.

basal (adj.): qui se rapporte à la base.

basalaire (n.f.): épipleurite épisternal donnant insertion aux muscles pleuraux antérieurs de l'aile.

basicosta (n.f.): crête submarginale de la paroi interne d'une coxa; située à l'extrémité proximale, elle la renforce et sert à l'insertion de certains muscles.

basicoxite (n.m.): rebord basal étroit de la coxa découpé par la suture basicostale.

basilingua (n.f.): région proximale de l'hypopharynx continue avec les parois de la tête et formant le plancher du cibarium chez les insectes broyeur.

basipodite (n.m.): deuxième article d'un appendice, situé entre le coxopodite et l'endopodite.

basiproboscis (n.m.): voir rostre.

basisternite (n.m.): voir basisternum.

basisternum (n.m.): aire principale du sternum, antérieure aux racines des apophyses sternales ou de la suture sternacostale.

basistipe (n.m.): article monté obliquement sur le deuxième segment de la maxille et portant la galea et le palpe.

basitarse (n.m.): article basal du tarse. À utiliser de préférence à métatarse qui désigne de façon spécifique le tarse d'une patte postérieure.

bras oraux (n.m.pl.): prolongements vers le haut

et vers l'arrière de sclérites hypopharyngiens, remontant sur les côtés de la bouche. Voir suspensorium.

bras loraux (n.m.pl.): paire de sclérites hypopharyngiens latéraux. Voir suspensorium.

C

canal salivaire (n.m.): canal situé entre l'hypopharynx et le labium laissant s'écouler la salive depuis les glandes salivaires jusque dans la cavité intergnathale.

cardinal (adj.): qui appartient au cardo.

cardo (n.m.): sclérite basal de la maxille; attaché à la capsule céphalique, il permet au reste de la maxille d'effectuer certains mouvements.

catapleure (n.m.): sclérite comprenant la partie inférieure d'un pleure thoracique, adjacent au bord dorsal de l'articulation coxale. Syn. de coxopleurite.

catapleurite (n.m.): voir catapleure.

catépimère (n.m.): partie inférieure d'un épimère quand ce dernier est divisé par une suture transverse.

catépisterne (n.m.): partie inférieure d'un épisterne quand ce dernier est divisé par une suture transverse.

cavité alimentaire (n.f.): cavité située entre le labre et l'hypopharynx et donnant sur le cibarium.

cavité buccale (n.f.): voir cavité intergnathale.

cavité intergnathale (n.f.): espace formé par le labre et les appendices buccaux.

cavité préorale (n.f.): voir cavité intergnathale.

cavité salivaire (n.f.): voir salivarium.

cerque (n.m.): appendice (généralement pair) du

dixième segment abdominal, filamenteux et articulé.

cervix (n.m.): voir cou.

chitine (n.f.): substance transparente (polysaccharide) semblable à de la corne, qui forme la cuticule des insectes.

cibarium (n.m.): cavité antérieure de la bouche, placée entre la base de l'hypopharynx et la face inférieure du clypéus.

claspette (n.f.): dans tous les genitalia des Diptères Culicidés mâles, le lobe basal interne de la pièce latérale.

clypéus (n.m.): région de la tête située en dessous du front.

coelome (n.m.): cavité du corps formée de sacs coelomiques. En embryologie, l'un des deux sacs pairs fermés, situés sur le méso-derme de chaque segment de l'embryon et produisant plus ou moins le coelome de l'imago.

coelomoducte (n.m.): formation d'origine mésodermique qui fait communiquer le coelome avec l'extérieur.

collophore (n.m.): tube ventral faisant saillie sur la région sternale du premier segment abdominal et se terminant par une vésicule bilobée; chez la plupart des espèces de Collemboles.

condyle (n.m.): extrémité articulaire d'un sclérite, arrondie, convexe, s'emboîtant dans une cavité d'un autre sclérite.

condyles occipitaux : processus de la marge du postocciput qui s'articulent avec les plaques latérales du cou.

costale (n.f.): première nervure alaire longitudinale, située sur la marge antérieure de l'aile.

cou (n.m.): région réunissant la tête au thorax.

courbure anale (n.f.): région de l'aile des Odonates située entre la cubitale et les anales,

ayant en général la forme d'une botte.

coxa (n.f.): article basal d'une patte thoracique.
Syn.: hanche.

coxopleure (n.m.): voir catapleure.

coxopleurite (n.m.): voir catapleure.

coxopodite (n.m.): article basal d'un appendice, représentant la base du membre primitif.

coxosternite (n.m.): élément d'un coxosternum, situé à la base des pattes.

coxosternum (n.m.): plaque sternale ventro-latérale qui comprend une zone définie à la base des pattes. Syn. de pleurosternum.

crochets (n.m.pl.): 1° Expansions (épines modifiées) disposées en série sur l'extrémité des pattes abdominales des larves de Lépidoptères (chenilles). 2° Appareils cuticulaires solides, en forme de griffes, disposés de chaque côté de l'ouverture buccale des larves de Muscides (asticots).

cubitale (n.f.): cinquième nervure longitudinale de l'aile, située entre la médiane et l'anale; simple ou divisée en deux branches.

cuticule (n.f.): partie externe et inerte de la paroi du corps d'un insecte, sécrétée par une couche sous-jacente de cellules épidermiques. La cuticule est formée de deux couches principales, l'exocuticule et l'endocuticule, toutes deux composées de chitine liée à des protéines.

D

distal (adj.): qui est rapproché de l'extrémité libre d'un appendice ou d'un tagme.

distilingua (n.f.): région distale de l'hypopharynx se projetant dans la cavité intergnathale. La distilingua divise la cavité intergnathale en une cavité alimentaire antérieure et une cavité salivaire postérieure.

distiproboscis (n.m.): voir labella.

dististipe (n.m.): lobe monté obliquement sur le deuxième article de la maxille (le stipe) et qui porte la lacinia.

distitarse (n.m.): voir prétarse.

dorsal (adj.): qui appartient au dos.

dorsum (n.m.): face supérieure ou dorsale.

E

ecdysis (n.f.): remplacement périodique de la cuticule; processus de la mue.

ectoderme (n.m.): chez l'embryon, couche externe de cellules qui donneront naissance à la paroi du corps, aux régions antérieure et postérieure du tube digestif, au système nerveux, aux trachées et à plusieurs glandes.

édéage (n.m.): voir aedeagus.

empodium (n.m.): lobe médian ou prolongement en forme de longue soie placé sur la face inférieure du distitarse, entre la base des griffes; seul ou accompagné d'une paire de pulvilles.

empusale (n.f.): nervure non ramifiée associée au sclérite cubital.

endite (n.m.): lobe interne d'un article quelconque d'un appendice.

endocuticule (n.f.): couche interne, incolore, flexible et molle de la cuticule, composée de chitine et de protéine.

endoderme (n.m.): chez l'embryon, couche interne de cellules qui permettront la formation de la région médiane du tube digestif.

endophallus (n.m.): chambre interne du phallus invaginé à l'extrémité de l'aedeagus, et dans laquelle s'ouvre le canal éjaculateur.

endopodite (n.m.): branche interne d'un appendice biramé.

endosquelette (n.m.): charpente interne du squelette des Arthropodes. Dans certaines régions du corps, le tégument s'invagine et se chitïnise en formant des apophyses rigides qui servent à l'attachement de muscles et au support de certains organes.

épicuticule (n.f.): revêtement externe, non sclérifié, membraneux, astructural, couvrant l'exocuticule.

épiderme (n.m.): couche cellulaire continue située entre l'endocuticule et la membrane basale. Les cellules de l'épiderme sécrètent la cuticule.

épimère (n.m.): division postérieure d'un pleure thoracique, séparé de l'épisterné par la suture pleurale.

épinotum (n.m.): voir propodéum.

épipharynx (n.m.): partie membraneuse de la bouche formée par la face interne ou pharyngienne du labre, habituellement pourvue d'organes gustatifs.

épipleurite (n.m.): plaque pleurale supérieure.

épipodite (n.m.): lobe externe d'un coxopodite.

épiprocte (n.m.): plaque représentant la partie dorsale du onzième segment chez les insectes. Syn. de plaque supra-anale.

épisterné (n.m.): division antérieure d'un pleure thoracique, en avant de la suture pleurale et au-dessus du trochantin.

exite (n.m.): lobe externe d'un article quelconque d'un appendice.

exocuticule (n.f.): couche sclérifiée de la cuticule, située entre l'endocuticule et l'épicuticule.

exopodite (n.m.): branche externe d'un appendice biramé; fréquent chez les Crustacés, absent chez les Insectes.

exuviation (n.f.): acte de la mue, rejet de la cuticule ou exuvie.

exuvie (n.f.): parties cuticulaires rejetées lors d'une mue.

F

fausses pattes (n.f.pl.): appendices pairs situés sur les segments abdominaux et servant à la locomotion chez plusieurs larves d'insectes; chez les chenilles, souvent pourvus d'une série de crochets. Syn. de pattes abdominales et de postpedes.

fémur (n.m.): article de la patte situé entre le trochanter et le tibia.

filament (n.m.): processus long et mince.

flabellum (n.m.): organe en forme d'éventail ou de feuille; lobe transparent situé à l'extrémité de la glosse, chez les Apides (Abeilles).

flagelle (n.m.): partie de l'antenne qui fait suite au pédicelle; souvent constitué d'un grand nombre d'articles. Aussi flagellum. Syn. de fouet.

foramen céphalique (n.m.): voir forame magnum.

foramen magnum (n.m.): trou occipital à travers lequel passent les vaisseaux et les nerfs, de la tête au prothorax.

foramen occipital (n.m.): voir foramen magnum.

fosse furcale (n.f.): dépression située sur la suture latéro-sternale et marquant l'origine de l'apophyse sternale (bras furcal).

fosse spinale (n.f.): dépression sur le spinasternum indiquant l'origine de la spina.

fosse tentoriale antérieure (n.f.): voir pre-tentorina.

fosse tentoriale postérieure (n.f.): voir meta-tentorina.

front (n.m.): sclérite impair situé entre le clypéus et le vertex et limité latéralement par les sutures frontogénales.

frontoclypéus (n.m.): ensemble formé par le front et le clypéus.

fulcrum (n.m.). 1° En général, tout appareil ou toute formation pouvant servir de support à d'autres formations. 2° Charpente sclérifiée interne du rostre.

funicule (n.m.): deuxième partie de l'antenne coudée chez certains groupes d'Insectes, par exemple les Curculionides et les Formicidés. L'antenne comprend alors un

scape plus ou moins long, un funicule composé d'articles peu variables en général et souvent une massue formée des derniers articles épaissis.

furca (n.f.). 1° Apodème de la région sagittale des sternites thoraciques. 2° Appendice utilisé pour le saut chez les Collembolés. Syn. de furcula.

furcasternite (n.m.): voir furcasternum.

furcasternum (n.m.): partie distincte du sternum, postérieure au basisternum, chez quelques insectes portant une furca.

furcula (n.f.): processus fourchu. Appendice saltatoire fourchu situé sur le quatrième sternum abdominal de la majorité des espèces de Collembolés. Voir aussi tenaculum.

G

galéa (n.f.): lobe externe de l'extrémité distale de la maxille.

gaster (n.m.): voir gastre.

gastre (n.m.): ensemble des segments abdominaux postérieurs au propodéum, chez les Hyménoptères Apocrites. Chez les Formicidés (Fourmis), partie globulaire ou ovoïde formée par les sept ou huit derniers segments de l'abdomen; fait suite au pédicelle qui comprend un ou deux segments. Syn. de métasoma.

gena (n.f.): extension latérale de la capsule céphalique, à la partie inférieure de l'oeil, séparée du front par la suture frontogénale. Pl.: genae.

général (adj.): qui se rapporte aux joues, aux genae.

genitalia (n.m.pl.): ensemble de l'appareil génital; ce terme s'applique surtout aux organes externes.

germen (n.m.): ensemble des cellules reproductrices d'un être vivant, par opposition à soma.

glène (n.f.): cavité arrondie d'un sclérite dans laquelle s'emboîte un autre sclérite.

glosse (n.f.): langue de certains insectes; lobe médian du labium, simple ou pair, situé sur le bord distal du prémentum.

gnathal (adj.): qui appartient à la mâchoire.

gnathocéphalon (n.m.): région de la tête formée de trois segments et portant les mandibules, les maxilles et le labium.

gonangulus (n.m.): sclérite qui à l'origine se situe au coin antérodorsal du 9^e gonocoxite, s'articulant avec la valvule antérieure (la base), le 9^e paratergum et la base du 2^e valvifer. Cette position primitive se retrouve chez les Thysanoures et les Hémiptères. Elle devient plus obscure chez les autres groupes.

gonapophyses (n.f.pl.): appendices pairs formant les genitalia; chez les Odonates, processus foliacés formant l'ovipositeur.

gonocoxa (n.m.): plaque basale de l'ovipositeur dérivant probablement des coxopodites des gonopodes (gonocoxites).

gonocoxite (n.m.): segment basal d'une gonapophyse.

gonoplaque ou gonoplac (n.f.): troisième valvule de l'ovipositeur.

gonopode (n.m.): appendice d'un segment génital modifié pour la copulation ou l'oviposition.

gonopore (n.m.): ouverture externe d'un conduit

génital.

griffes (n.f.pl.): organes pairs généralement situés à l'extrémité du tarse.

gula (n.f.): sclérite ventral fermant la capsule céphalique derrière le foramen magnum.

H

haltère (n.m.): voir balancier.

harpagone (n.m.): prolongement périphallique mobile du 9^e segment et habituellement préhensile.

haustellum (n.m.): partie basale du prélabium, associée à la trompe (ou proboscis) des insectes suceurs.

hémocèle (n.f.): cavité générale du corps contenant l'hémolymphe (ou sang) chez les Invertébrés.

hypandrium (n.m.): plaque sous-génitale des individus mâles.

hypoderme (n.m.): utilisé comme syn. d'épiderme dans certains ouvrages. **À rejeter.**

hypognathe (adj.): voir orthognathe.

hypopharynx (n.m.): organe linguiforme situé dans la bouche, formant la bordure inférieure du pharynx sur le plancher de la cavité buccale et portant l'ouverture du conduit salivaire commun.

hypostome (n.m.): partie du bord subgénéral du crâne, postérieure à la mandibule, généralement étroite, mais s'étendant parfois sur la face interne comme une plaque hypostomale dans la paroi ventrale de la tête.

I

inflection (n.f.): voir suture.

infraépimère (n.m.): voir catépimère.

infraépisterne. (n.m.): voir catépisterne.

interespace (n.m.): incision profonde ou sulcus sur le bord postérieur du métasternum de certaines Sauterelles (Grylloptères).

intersegmentaire (adj.): qui est placé entre deux segments adjacents.

intersternites (n.m.pl.): sclérites intersegmentaires.

intervalvule (n.f.): sclérite interne abdominal du neuvième segment, entre les seconds valvifers.

J

jugum (n.m.). 1° Lobe ou processus de la base des ailes. 2° Chez les Hémiptères, deux lobes latéraux de la tête.

L

labella (n.f.pl.): partie distale du prélabium chez les insectes suceurs. Les deux lobes terminaux, libres ou soudés l'un à l'autre, de la trompe des Diptères.

labelles (n.f.pl.): voir labella.

labium (n.m.): appendice postéro-médian ou lèvre inférieure, formé par la fusion des secondes maxilles ou des appendices homologues avec les maxilles; troisième paire d'appendices gnathaux. Chez les insectes broyeurs, le labium comprend quatre parties: le postlabium, le prémentum, les glosses et les paraglosses. Chez les insectes suceurs, le labium est diversement modifié.

labre (n.m.): pièce impaire de la bouche des insectes formant un lobe préoral, la lèvre supérieure. Articulé au clypéus chez les insectes de type broyeur, le labre surplombe la base des mandibules et forme le toit de la

- cavité buccale.
- lacinia (n.f.): lobe interne de l'extrémité distale de la maxille.
- lacinial (adj.): qui appartient à la lacinia.
- lacinie (n.f.): voir lacinia.
- lamina infraanalis (n.f.): plaque ventrale mince et sclérifiée de la paroi du pli circulaire renfermant l'anus.
- lamina subanalis (n.f.): voir lamina infra-analis.
- lamina supraanalis (n.f.): plaque dorsale mince et sclérifiée de la paroi du pli circulaire renfermant l'anus.
- latérosterne (n.m.): partie latérale d'un sternite thoracique provenant apparemment du sternopleurite de la subcoxa. Réunit l'épi-sterne au sternum.
- latérotergite (n.m.): scléritisation latérale d'un dorsum, distincte d'un tergite médian principal.
- lingua (n.f.): lobe médian de l'hypopharynx.
- lingua spiralis (n.f.): trompe ou proboscis enroulé des Lépidoptères.
- lobe paranotal (n.m.): excroissance arrondie en bordure d'un tergum.
- lobopode (n.m.): excroissance creuse contenant des muscles du corps qui, se rattachant à sa paroi, permettent la locomotion; armé de griffes à sa partie distale. Ce type d'organe de locomotion ne se rencontre plus que chez les Onychophores.
- longitudinal (adj.): dans le sens de la longueur.
- lorum (n.m.). 1° Bande sclérifiée reliant le post-labium au cardo de la maxille. 2° Chez les Hémiptères, petit sclérite situé sur les côtés du frontoclypéus. Pl.: lora.
- mandibulate (n.m.): insecte possédant des pièces buccales broyeuses.
- mandibules (n.f.pl.): première paire d'appendices de la région gnathale. Chaque mandibule est dure et cornée et sert à saisir et à broyer la nourriture.
- maxilles (n.f.pl.): seconde paire d'appendices de la région gnathale. Chez plusieurs groupes d'insectes, une maxille comprend quatre régions principales: le cardo, le stipe, la lacinia et la galéa; le stipe porte un palpe au nombre variable d'articles.
- médial (adj.): qui occupe le milieu.
- médian (adj.): voir médial.
- médiane (n.f.): quatrième nervure de l'aile, située entre la radiale et la cubitale; simple ou divisée en deux ou quatre branches.
- médioproboscis (n.m.): voir haustellum.
- médiosternite (n.m.): grand sclérite médian d'un sternum.
- médiotergite (n.m.): grand sclérite médian d'un tergum.
- membrane basale (n.f.): couche ultra-mince, granulaire et amorphe, qui s'étend juste sous l'épiderme. La membrane basale est en contact direct avec l'hémocèle.
- mentum (n.m.): deuxième sclérite du labium, situé entre le submentum et le prémentum.
- méron (n.m.): aire latérale postarticulaire de la base de la coxa.
- mésoderme (n.m.): chez l'embryon, tissu formé par une couche médiane de cellules qui amèneront la formation du système musculaire, des gonades, du coeur et des corps gras.
- mésonotum (n.m.): face supérieure du mésothorax.
- mesopedes (n.f.pl.): pattes médianes, attachées au mésothorax.

M

mésoscutum (n.m.): scutum du mésothorax.

mésosoma (n.m.): voir alitronc.

mésosternum (n.m.): partie inférieure du mésothorax.

mésothorax (n.m.): segment thoracique médian portant les pattes médianes et les ailes antérieures.

métamère (n.m.): voir somite.

métamérique (adj.): qui est divisé en segments primaires du corps.

métanotum (n.m.): face supérieure du métathorax.

metapedes (n.f.pl.): pattes postérieures, attachées au métathorax.

métasoma (n.m.): voir gastre.

métasternum (n.m.): partie inférieure du métathorax.

metatentorina (n.f.): cavité postérieure formée par l'invagination des bras postérieurs du tentorium.

métathorax (n.m.): troisième segment du thorax portant la troisième paire de pattes et les ailes postérieures.

mue (n.f.): voir ecdysis.

muscle abducteur (n.m.): muscle qui produit le mouvement d'abduction.

muscle adducteur (n.m.): muscle qui produit le mouvement d'adduction.

muscle constricteur (n.m.): muscle dont le rôle est de réduire le diamètre ou le volume d'une cavité qu'il entoure.

muscle dilatateur (n.m.): muscle qui par son action occasionne une augmentation de volume.

muscle extenseur (n.m.): muscle qui produit l'allongement.

muscle fléchisseur (n.m.): muscle dont l'action produit la flexion.

muscle occluseur (n.m.): muscle responsable de la fermeture d'une ouverture naturelle.

muscle releveur (n.m.): muscle dont la fonction est de relever les parties auxquelles il est rattaché.

muscle rétracteur (n.m.): muscle dont la fonction est de contracter les parties auxquelles il est rattaché.

N

nervure (n.f.): tube sclérifié formant un élément de charpente qui renforce le tégument des ailes; peut se ramifier distalement en plusieurs branches ou rameaux. Les principales nervures longitudinales sont: la costale, la sous-costale, la radiale, la médiane, la cubitale et la ou les nervure(s) anale(s).

notum (n.m.): terme souvent réservé à la partie dorsale d'un segment thoracique; comprend un anténotum, un préscutum, un scutum et un postnotum. Syn. de tergum.

O

occiput (n.m.): partie dorsale de l'arche occipitale.

ocelle (n.m.): photorécepteur simple situé sur le front et le vertex des imagos d'un grand nombre d'espèces d'insectes; ordinairement au nombre de trois, parfois de deux, parfois absents. Voir aussi stemmates.

oeil composé (n.m.): organe de la vue composé d'un nombre plus ou moins grand de petites unités appelées ommatidies. Les yeux composés sont placés de chaque côté de la tête. Ils ont atteint leur plus grand développement chez les Crustacés et les Insectes.

ommatidie (n.f.): chacun des yeux élémentaires formant l'oeil composé d'un insecte; la petite surface polygonale qui est visible extérieurement se nomme facette.

opisthognathe (adj.): tête dont la face présente une déflexion plus ou moins prononcée donnant aux pièces buccales une position sternale.

orthognathe (adj.): tête dont la face est perpendiculaire à l'axe longitudinal du corps; les pièces buccales se retrouvent alors immédiatement sous la tête.

ostiole (n.f.): petit orifice. Une des ouvertures généralement latérales du coeur.

oviducte (n.m.): l'un des deux tubes pairs conduisant les oeufs dans le vagin.

ovipositeur (n.m.): organe externe utilisé pour la ponte; appareil tubulaire ou valvulé permettant le dépôt des oeufs.

oviscapte (n.m.): voir ovipositeur.

P

palpe labial (n.m.): palpe composé d'un à quatre articles et fixé au palpiger du labium.

palpe maxillaire (n.m.): palpe formé d'un à sept articles et placé sur le palpiger de la maxille ou directement sur le stipe, à son extrémité externe.

palpes (n.m.pl.): appendices pairs, articulés et préhensiles, situés latéralement sur les maxilles et le labium; supportent des cellules sensorielles tactiles et gustatives.

palpifer (n.m.): sclérite latérale externe placé sur le stipe et portant le palpe maxillaire.

palpiger (n.m.): sclérite latérale situé sur le prémentum et portant le palpe labial.

paraglosses (n.f.pl.): lobes labiaux pairs, situés sur le bord distal du prémentum, de chaque côté de la glosse.

paramère (n.m.): appendice latéral du neuvième sternite, fixé près de la base du pénis. Appendice génital.

paraphyse (n.f.): paramère ou processus secondaire de l'aedeagus. Chez les Homoptères Coccides, appendices particuliers du pygidium.

paraphysis (n.f.): voir paraphyse.

parapode (n.m.): pied primitif chez les Annélides.

paraprocte (n.m.): un des deux lobes formés par les parties latéroventrales de l'épiprocte.

parapsidal (adj.): qui se rapporte aux para-psides.

parapsides (n.m.pl.): aires latérales du méso-scutum chez quelques groupes d'Hyménoptères; limitées par les sutures parapsidales.

pariétal (n.m.): partie latérale du crâne à partir de la suture coronale et comprenant la moitié du vertex et sa gena correspondante.

patte (n.f.): appendice articulé servant à la locomotion. Chez les Insectes adultes et un grand nombre de larves, les pattes sont attachées par paires à chacun des trois segments thoraciques. Elles sont composées de la coxa (ou hanche), du trochanter, du fémur, du tibia et du tarse.

patte abdominale (n.f.): voir fausse patte.

patte anale (n.f.): voir postpedes.

pédicelle (n.m.). 1° Dans l'antenne, l'article qui suit immédiatement le scape; comprend un organe sensoriel particulier, l'organe de Johnston. 2° Deuxième segment de l'abdomen, plus ou moins contracté, chez les Hyménoptères Apocrites. Alors syn. de pétiole. Chez les Formicides (Fourmis), comprend parfois deux segments: le pétiole et le postpétiole.

pénis (n.m.): organe pair intromittant du mâle de certaines espèces d'insectes ou organe phallique médian.

périphallique (adj.): qui est situé en périphérie de l'appareil génital mâle, principalement sur le neuvième segment.

périprocte (n.m.): pièce embryonnaire placée à l'extrémité du corps et portant l'anus; ne constitue pas un véritable segment; aussi appelé telson.

pétiole (n.m.): deuxième segment de l'abdomen, situé entre l'alitrone et les autres segments du gastre chez les Hyménoptères Apocrites. Syn. de pédicelle.

phallobase (n.f.): partie proximale du phallus, plus ou moins développée, quelquefois élargie, portant l'aedeagus; souvent con-formée en fourreau pour l'aedeagus.

phallothèque (n.f.): repli ou expansion tubulaire de la phallobase autour de l'aedeagus.

phalotrème (n.f.): ouverture distale de l'endophallus, située généralement à l'extrémité de l'aedeagus.

phallus (n.m.): pénis impair, organe mâle intromittant portant le gonopore. Il comprend la phallobase, l'aedeagus, l'endophallus et les divers appendices de la phallobase et de l'aedeagus.

pharynx (n.m.): partie du tube digestif située entre la cavité buccale et l'oesophage chez les insectes broyeur. Chez les insectes piqueurs, le pharynx est très développé et fonctionne comme une pompe qui aspire le liquide (sève, hémolymphe, tissus digérés ou sang) à travers la trompe et le pousse dans l'oesophage.

phragme (n.m.): invagination d'une pièce tergale servant d'attache à un muscle.

planta (n.f.). 1° Sclérite médian distal de la plaque unguitractrice du prétarse. 2° Extrémité arrondie ou aplatie des fausses pattes abdominales des chenilles.

plaque (n.f.): en général, se dit d'une pièce élargie et aplatie, plus ou moins fortement chitinisée.

plaque mandibulaire (n.f.): voir lorum.

plaque sous-génitale (n.f.): plaque sternale saillante couvrant les genitalia. Voir hypan-drium.

plaque subgénitale (n.f.): voir plaque sous-génitale.

plaque supra-anale (n.f.): voir épiprocte.

plaque suranale (n.f.): voir pygidium.

pleural (adj.): qui se rapporte aux faces latérales des segments du corps, les pleures.

pleuralifère (n.m.): saillie en pilier de l'épisternite et de l'épimère adjacente à la suture pleurale contre laquelle s'articulent les sclérites axillaires ou pteraliae.

pleure (n.m.): région située de chaque côté du corps de l'insecte, entre les parties dorsales et sternales.

pleurite (n.m.): sclérite de l'aire pleurale d'un segment; par exemple l'épisternite et l'épimère lorsqu'un pleure est divisé par la suture pleurale.

pleuron (n.m.): voir pleure.

pleuropode (n.m.): chez l'embryon mature, une paire d'organes glandulaires situés sur le premier segment abdominal.

pleurosternum (n.m.): voir coxosternum.

pleurostome (n.m.): marge subgénale du crâne, située entre la suture subgénale et la base de la mandibule.

pli basal (n.m.): repli basal de l'aile lui permettant, avec le pli vannal, de se replier au-dessus du tergum.

pli jugal (n.m.): repli alaire délimitant un jugum.

pli vannal (n.m.): repli longitudinal de l'aile la séparant en un remigium antérieur et en un vannus postérieur.

plica basalis (n.m.): voir pli basal.

plica jugalis (n.m.): voir pli jugal.

plica vannalis (n.m.): voir pli vannal.

plicale (n.f.): nervure non ramifiée associée au sclérite cubital; concave, elle occupe le fond d'un sillon situé entre la cubitale et l'em-
pusale.

podite (n.m.): article bien défini d'une patte, associé à l'attachement d'un muscle.

podomère (n.m.): voir podite.

pons valvularum (n.m.): aire sclérifiée unis-sant les deuxièmes valvifers, chez les Grylloptères Tettigoniides.

pont postalair (n.m.): ensemble des extensions latérales du dorsum d'un segment alaire, situées derrière la base alaire, pour s'appuyer sur l'épimère et supporter le tergum.

pont postcoxal (n.m.): ensemble des latérosternites situés à l'arrière de la cavité coxale.

pont préalair (n.m.): ensemble des extensions latérales préscutales servant de support antérieur du tergum sur les pleures.

pont précoxal (n.m.): ensemble des latérosternites situés à l'avant de la cavité coxale.

pont tentorial (n.m.): ensemble des bras tentoriaux postérieurs prolongés en barre transversale.

pont valvulaire (n.m.): voir pons valvularum.

postabdomen (n.m.): segments postérieurs minces ou plus ou moins modifiés de l'abdomen, comprenant les segments génitaux.

postclypéus (n.m.): division supérieure du clypéus.

postcoxosternite (n.m.): sclérite latéral d'un furcasternum.

postgena (n.f.): partie latérale et ventrale de l'arche occipitale.

postlabium (n.m.): ensemble des deux premiers sclérites du labium: le submentum et le

mentum. Syn. de postmentum.

postmédiosternite (n.m.): sclérite médian d'un furcasternum.

postmentum (n.m.): voir postlabium.

postnotum (n.m.): plaque postscutellaire d'un tergum thoracique qui porte l'antécosta et habituellement des phragmes.

postocciput (n.m.): petit sclérite formant le rebord postérieur du crâne.

postpedes (n.f.pl.): pattes du dixième segment abdominal chez certaines larves d'insectes. Syn. de pattes anales et de pygopodes. Parfois utilisé dans un sens plus large comme syn. de fausses pattes.

postpétiole (n.m.): deuxième segment du pédicelle présent chez certaines sous-familles de Formicides (Fourmis).

postscutellum (n.m.): petite plaque située à l'arrière du scutellum.

poststernum (n.m.): bourrelet postcostal d'une plaque sternale qui comprend la scléritisation intersegmentaire suivante.

préabdomen (n.m.): segments abdominaux antérieurs non modifiés des insectes.

précoxosternite (n.m.): sclérite latéral d'un basisternum.

préépisternite (n.m.): plaque séparée, formée par la partie antérieure de l'épisternite, surtout présente chez les représentants des ordres d'insectes inférieurs.

prélabium (n.m.): partie distale du labium, comprenant le prémentum, la glosse et les palpes.

prémédiosternite (n.m.): sclérite médian d'un basisternum.

prémentum (n.m.): sclérite distal du labium; porte la glosse et les palpes (ou les palpigères).

prépectus (n.m.): sclérite marginal antérieur des

- aires sternopleurales d'un segment et formé par les deux préépisternites et le présternite.
- préscutum (n.m.): premier sclérite du notum, situé entre la suture antécostale et la suture préscutale; antérieur au scutum.
- présternite (n.m.): voir présternum.
- présternum (n.m.): sclérite étroit, antérieur au basisternum dont il est séparé par la suture présternale.
- préstomum (n.m.): fente située entre les lobes labellaires et antérieure à l'ouverture du canal alimentaire; chez les Diptères.
- prétarse (n.m.): article terminal d'une patte.
- pretentorina (n.f.): cavité antérieure formée par l'invagination des bras du tentorium. Pl. pretentorinae.
- proboscis (n.m.): terme général s'appliquant au type allongé de pièces buccales de certains insectes. Constitué par le labium chez les Hémiptères et quelques groupes de Diptères, par la fusion des galéas des maxilles chez la majorité des espèces de Lépidoptères. Syn. de trompe. Voir aussi rostre.
- procéphalon (n.m.): chez l'embryon, segment de la tête formé par la coalescence des trois premiers segments primitifs; situé en avant du gnathocéphalon.
- processus notal antérieur (n.m.): processus antérieur situé sur la marge latérale du scutum et permettant au premier sclérite de s'articuler avec l'alnotum.
- processus notal postérieur (n.m.): processus postérieur situé sur la marge latérale du scutum et permettant une articulation entre l'alnotum et le troisième sclérite axillaire de l'aile.
- prognathe (adj.): dont les pièces buccales sont situées en avant de la tête; celle-ci a alors une position plus ou moins horizontale.
- pronotum (n.m.): face supérieure ou dorsale du prothorax.
- propedes (n.f.pl.): pattes antérieures, attachées au prothorax.
- propodéum (n.m.): premier segment abdominal quand il forme une partie de l'alitronc; il est alors étroitement attaché au thorax et situé en avant du pétiole; chez les Hyméno-ptères Apocrites. Aussi appelé segment médiaire ou épinothorax.
- prosternum (n.m.): partie inférieure du prothorax.
- prostomium (n.m.): partie antérieure préorale non segmentée du corps d'un animal segmenté. Syn. d'acron.
- prothorax (n.m.): segment antérieur du thorax s'articulant à la tête et portant la première paire de pattes.
- protopodite (n.m.): pièce basale d'une patte d'un arthropode; lorsque divisée en deux, la partie basale prend le nom de coxopodite et la partie distale de basipodite.
- pseudotrachée (n.f.): fausse trachée; organes caractéristiques des labelles (à l'extrémité de la trompe des Diptères), en forme de gouttières annelées et sillonnées qui permettent de gratter ou de râper les substances dont l'insecte se nourrit.
- pteralia (n.m.): voir sclérite axillaire. Pl. pteraliae.
- ptérothorax (n.m.): ensemble des deux segments thoraciques alifères.
- ptérygote (adj.): qui porte des ailes.
- Ptérygotes (n.m.pl.): insectes ordinairement ailés au stade adulte et qui subissent divers types de métamorphoses au cours de leur développement.
- pulvilles (n.m.pl.): deux petits coussinets situés à l'extrémité du prétarse, un sous chaque griffe.

pygidium (n.m.): tergum du dernier segment abdominal, quel que soit le nombre de segments. Syn. de plaque suranale.

pygopode (n.m.): appendice du dixième segment abdominal.

R

radiale (n.f.): troisième nervure longitudinale de l'aile, située entre la sous-costale et la médiane. La tige principale se divise en deux branches: la première est souvent simple et atteint le bord de l'aile; la deuxième, nommée le secteur radial, peut se diviser en deux, trois ou quatre branches secondaires. Syn. de radius.

radius (n.m.): voir radiale.

rami valvularum (n.f.): partie proximale des premières et secondes valvules qui permet le rattachement de celles-ci aux valvifers.

ramus (n.m.): petite bandelette sclérifiée venant de la paroi ventrale des deuxième valvules.

région cervicale (n.f.): voir cou.

région faciale (n.f.): partie antérieure de la tête.

région frontopariétale (n.f.): voir région faciale.

région occipitale (n.f.): partie postérieure de la tête.

rémigium (n.m.): partie antérieure rigide de l'aile.

rétinacle (n.m.): voir tenaculum.

rostre (n.m.): partie proximale du proboscis. Syn. de basiproboscis.

S

sac coxal exsertile (n.m.): voir vésicule coxale exsertile.

sagitta (n.f.): voir valve pénienne.

sagittal (adj.): qui est disposé dans un plan vertical antéropostérieur.

salivarium (n.m.): cavité située entre la base de l'hypopharynx et le labium dans laquelle s'ouvre le canal salivaire.

scape (n.m.): article basal de l'antenne, suivi du pédicelle et du flagelle.

sclérisation (n.f.): durcissement des téguments se produisant après une mue; c'est le résultat du tannage des protéines par des phénols. Syn. de sclérotisation.

sclérifié (adj.): voir sclérotisé.

sclérite (n.m.): une partie durcie ou sclérifiée de la paroi du corps, ou toute pièce interne durcie et dérivée de la paroi du corps.

sclérite antennaire (n.m.): anneau sclérifié permettant l'insertion de l'article basal de l'antenne (le scape).

sclérite axillaire (n.m.): sclérite articulaire de la base de l'aile.

sclérite cubital (n.m.): petit sclérite situé à la base de l'aile, duquel partent les nervures cubitale, plicale, et empusale.

sclérite médian (n.m.): petit sclérite situé à la base de l'aile, duquel partent la première nervure radiale (le radius), le secteur radial (pouvant se diviser en deux, trois ou quatre branches) et la nervure médiane.

sclérite oculaire (n.m.): bande étroite de la paroi crânienne entourant l'oeil composé et limitée par la suture oculaire.

sclérite précoxal (n.m.): petit sclérite distant à l'avant de la cavité coxale et situé entre le catépisterne et le sternum. Du côté du sternum, la suture pleurosternale en est la frontière; du côté du catépisterne, une suture secondaire agit de même.

sclérite subcostal (n.m.): petit sclérite situé à la base de l'aile, duquel partent les nervures

- costale et sous-costale.
- scléritisation (n.f.): formation de sclérites.
- sclérotine (n.f.): substance formant les parties dures du squelette des insectes.
- sclérotisation (n.f.): voir sclérification.
- sclérotisé (adj.): durci en aires définies par le dépôt ou la formation de sclérotine.
- scutellum (n.m.): troisième sclérite du notum, postérieur au scutum.
- scutum (n.m.): sclérite du notum, séparé du préscutum (antérieur) par la suture préscutale et du scutellum (postérieur) par la suture scuto-scutellaire.
- secteur radial (n.m.): en général, la branche inférieure des deux divisions primaires de la nervure radiale.
- segment (n.m.): une des subdivisions annulaires successives du tronc d'un arthropode, correspondant aux métamères embryonnaires ou produites secondair-ment; chaque segment est constitué d'un tergum, d'un sternum et de deux pleures.
- segmentation (n.f.): division par segments. Partie articulée du corps présentant un certain nombre d'anneaux.
- segmentation primaire (n.f.): division annulaire du corps correspondant aux somites embryonnaires.
- segmentation secondaire (n.f.): toute forme de segmentation du corps ne correspondant pas exactement à la métamérisation embryonnaire.
- segmenté (adj.): composé d'anneaux ou de segments.
- sillon (n.m.): voir sulcus.
- sillon métopique (n.m.): sillon médian divisant le front en deux parties égales.
- sitophore (n.m.): cavité de l'hypopharynx dans laquelle s'insère le cibarium.
- socii (n.m.pl.): prolongements latéraux appendiculaires du dixième segment chez les Lépidoptères, Trichoptères et Hyménoptères.
- soie (n.f.): organe creux, développé comme des expansions épidermiques.
- soma (n.m.): ensemble du corps d'un animal à l'exception de ses cellules germinales. Pl. somata.
- somatique (adj.): qui concerne le soma.
- somite (n.m.): l'une des divisions du corps de l'embryon. Syn. de métamère.
- sous-costale (n.f.): deuxième nervure de l'aile placée entre la costale et la radiale.
- spina (n.f.): apodème médian non ramifié situé derrière la furca.
- spinasternite (n.m.): voir spinasternum.
- spinasternum (n.m.): un des sclérites constitutifs d'un sternum thoracique; habituellement situé à l'arrière du furcasternum.
- stemmates (n.m.pl.): yeux simples, en nombre variable, situés sur les côtés de la capsule céphalique; chez un grand nombre de larves d'insectes holométaboles. Syn. d'ocelles latéraux.
- sternacosta (n.f.): sillon transverse interne de la suture sternale qui traverse les bases des apophyses sternales.
- sternellum (n.m.): fusion du spinasternum au furcasternum mésothoracique.
- sternite (n.m.): sclérite faisant partie du sternum.
- sternopleure (n.m.): plaque formée par la fusion de l'épisternum et du sternum.
- sternopleurite (n.m.): voir sternopleure.
- sternum (n.m.): face ventrale ou inférieure de tout segment du corps d'un insecte. Un sternum d'Aptérygotes peut comprendre jusqu'à cinq

- subdivisions: un présternum, un basisternum, un furcasternum, un spinasternum et un poststernum. Chez les Ptérygotes, certaines de ces subdivisions sont souvent réduites, parfois même absentes.
- stigmat (n.m.): pore respiratoire; orifices latéraux situés sur plusieurs segments du corps par lesquels l'air pénètre dans les trachées.
- stipe (n.m.): second sclérite de la maxille; porte le palpe (ou le palpifer), la lacinéa et la galéa.
- strigile (n.m.): étrille, peigne. Éperon mobile, recourbé à la base, fixé ventralement à l'extrémité distale des tibias antérieurs des Hyménoptères. En opposition à une concavité frangée de poils située à la base du basitarse, il permet le nettoyage des antennes, des pattes et d'une partie du corps.
- style (n.m.): petit prolongement pointu, articulé ou non.
- subalaire (n.m.): épipleurite épiméral.
- subcostale (n.f.): voir sous-costale.
- subcoxa (n.m.): partie basale d'une patte habituellement incorporée dans la paroi pleurale du thorax.
- submarginal (adj.): qui est situé près de la marge ou bordure d'une structure.
- submentum (n.m.): sclérite composant la partie basale du labium.
- sulcus (n.m.): sillon, rainure ou ligne; excavation en forme de gouttière. Voir inter-espace.
- superlinguae (n.f.pl.): lobes latéraux de l'hypopharynx.
- supraépimère (n.m.): voir anépimère.
- supraépisterne (n.m.): voir anépisterne.
- suralaire (n.m.): petit sclérite portant le processus notal antérieur et délimité par la suture antérolatérale-scutale.
- surépimère (n.m.): voir anépimère.
- surépisterne (n.m.): voir anépisterne.
- suspensorium (n.m.): sclérite situé dans chacune des parois latérales de la partie basale de l'hypopharynx; composé d'un bras oral et d'un bras loral. Pl. suspensoria.
- suture (n.f.): gouttière externe de la paroi du corps formant des inflexions articulaires et placée entre deux sclérites.
- suture antécostale (n.f.): sillon correspondant au pli intersegmentaire primaire, sur lequel sont attachés les muscles longitu-dinaux.
- suture antennaire (n.f.): suture découpant un petit sclérite antennaire.
- suture basicostale (n.f.): sillon externe visible à la base d'un article d'une patte et formant la basicosta.
- suture clypéogénale (n.f.): suture délimitant le clypéus de la gena.
- suture clypéolabrale (n.f.): suture rattachant le labre au clypéus.
- suture coronale (n.f.): branche médiane dorsale de la suture ecdysiale.
- suture ecdysiale (n.f.): ligne de fendillement permettant la rupture de la capsule céphalique au moment de la mue.
- suture épistomale (n.f.): suture composite comprenant la suture frontoclypéale et les sutures clypéogénales.
- suture frontale (n.f.): branche latérale de la suture ecdysiale.
- suture frontoclypéale (n.f.): suture rattachant le clypéus et le front.
- suture frontogénale (n.f.): suture rattachant la gena au front.
- suture gulaire (n.f.): suture séparant la gula de la postgena.
- suture hypostomale (n.f.): suture partant de la

- fosse tentoriale postérieure pour se terminer à l'articulation mandibulaire postérieure.
- suture latérofasciale (n.f.): suture composée des sutures frontogénale et clypéogénale.
- suture latérosternale (n.f.): suture située entre un sternum et un latérosternite.
- suture métopique (n.f.): voir suture coronale.
- suture occipitale (n.f.): suture transverse située à l'arrière de la tête, s'arrêtant ventrale-ment à l'avant des articulations postérieures des mandibules.
- suture oculaire (n.f.): ligne d'inflexion de la paroi crânienne qui entoure l'oeil composé et qui forme intérieurement une carène circumoculaire.
- suture parapsidale (n.f.): suture découpant une aire latérale dans la région postérieure du mésoscutum, chez quelques groupes d'Hyménoptères.
- suture pleurale (n.f.): sillon externe séparant un pleure en deux régions: un épisternite antérieur et un épimère postérieur.
- suture pleurosternale (n.f.): suture séparant un sternum d'un pleure.
- suture postoccipitale (n.f.): suture postérieure submarginale du crâne comprenant dans ses aires inférieures les fosses tentoriales postérieures et découpant un petit sclérite qui forme le rebord postérieur du crâne.
- suture préscuto-scutale (n.f.): suture transverse du mésonotum ou du métanotum séparant le préscutum du scutum.
- suture présternale (n.f.): suture séparant le présternum du basisternum. Aussi nommée suture présterno-sternale.
- suture scuto-scutellaire (n.f.): suture divisant le notum en un scutum antérieur et un scutellum postérieur.
- suture sternacostale (n.f.): suture divisant un sternum en un basisternum antérieur et un sternellum postérieur.
- suture sternacoxale (n.f.): voir suture sternale.
- suture sternale (n.f.): suture divisant un sternum en un basisternum antérieur et un furcasternum postérieur. Aussi suture sternocoxale.
- suture subgénale (n.f.): suture délimitant la région ventrale de la gena, séparant cette région du pleurostome.
- suture transclypéale (n.f.): suture découpant le clypéus en un sclérite supérieur (le post-clypéus) et un sclérite inférieur (l'anté-clypéus).
- suture transfrontale (n.f.): suture délimitant le front du vertex.
- suture transscutale (n.f.): suture transverse située dans la partie postérieure du mésoscutum des Hyménoptères Apocrites; elle découpe le scutum en deux aires d'importance très inégale: une grande aire antérieure et une aire postérieure bilobée; ces lobes, appelés postéroscutaux, sont parfois complètement séparés par suite de la régression de l'isthme médian.

T

- tagme (n.m.): groupe de segments consécutifs formant une partie distincte du corps (une région); la tête, le thorax, l'abdomen, le gastre et le gnathocéphalon (chez l'embryon) sont des tagmes.
- tarsal (adj.): qui se rapporte au tarse.
- tarse (n.m.): appendice articulé, mobile, attaché à l'extrémité du tibia; comprend généralement de deux à cinq articles dont le dernier, nommé distitarse ou prétarse, porte les griffes, l'arolium, l'empodium ou les pulvilles.
- tégula (n.f.): lobe élargi squamiforme recouvrant la base de l'aile antérieure de quelques

- insectes. Pl. tegulae.
- tégument (n.m.): squelette externe; paroi du corps formée de trois couches: cuticule, épiderme et membrane basale.
- télofilum (n.m.): base de l'appendice caudal médian chez les Ephéméroptères.
- télopodite (n.m.): partie distale multiarticulée d'un appendice.
- telson (n.m.): voir périprocte.
- tenaculum (n.m.): appendice abdominal situé au milieu de la marge postérieure du troisième sternum; retenant la furcula, il fait partie de l'appareil saltatoire des Collemboles. Syn. de rétinacle.
- tendon (n.m.): bande ou cordon sclérifié, placé entre les muscles et leurs points d'attache. Parfois appelé apodème.
- tentorium (n.m.): endosquelette de la tête, lui assurant rigidité et force; supporte le cerveau et l'oesophage et permet l'attache de quelques muscles céphaliques.
- tergite (n.m.): sclérite faisant partie du tergum.
- tergum (n.m.): face dorsale ou supérieure de tout segment du corps d'un insecte.
- tête (n.f.): boîte comparable au crâne des Vertébrés et toujours placée à la partie antérieure du corps; elle précède le thorax et l'abdomen.
- theca (n.f.): voir thèque.
- thèque (n.f.): étui, fourreau. Plaque sclérifiée postérolatérale de l'haustellum qui fait partie du labium des insectes suceurs, tels les Diptères.
- thorax (n.m.): partie du corps située entre la tête et l'abdomen et portant les organes de locomotion, pattes et ailes. Le thorax comprend trois segments: le prothorax, le mésothorax et le métathorax.
- tibia (n.m.): quatrième article d'une patte d'insecte; porte le tarse.
- titillateur (n.m.): petit prolongement terminal de l'aedeagus, chez les mâles de quelques espèces de Plécoptères et de Grylloptères.
- torma (n.f.): sclérite de l'épipharynx placé latéralement au niveau de l'articulation clypéo-labrale.
- trachée (n.f.): tube membraneux et élastique, renforcé par une paroi chitineuse épaisse ayant souvent l'apparence d'une côte saillante spiralée. L'ensemble des trachées et des trachéoles permettent la respiration de l'insecte.
- trachéole (n.f.): ramification fine et délicate d'une trachée.
- transversal (adj.): qui est disposé en travers; qui coupe une chose en travers.
- trochanter (n.m.): deuxième article d'une patte d'insecte, situé entre la coxa et le fémur.
- trochantin (n.m.): petite pièce détachée du thorax qui articule l'épistérne avec la coxa.
- trompe (n.f.): voir proboscis.

U

- unguifer (n.m.): prolongement médiadorsal ou sclérite situé à l'extrémité du tarse et sur lequel sont articulées les griffes.
- urogomphes (n.m.pl.): prolongements fixes ou mobiles situés ordinairement sur le dixième tergite abdominal de certaines larves.

V

- valve (n.f.): voir gonapophyse.
- valve pénienne (n.f.): une des deux valves latérales longeant un pénis médian, chez les Hyménoptères. Syn. de sagitta.

valvifer (n.m.): voir gonocoxa.

valvule (n.f.): voir gonapophyse.

vannus (n.m.): dilatation en éventail de la partie postérieure de l'aile.

vas deferens (n.m.): un des canaux pairs provenant des testicules et réunis pour former le conduit éjaculateur.

veine (n.f.): voir nervure.

ventral (adj.): relatif au ventre.

ventre (n.m.): paroi inférieure du corps (par opposition au dos). Il ne faut pas confondre ceci avec le sternum qui réfère aux plaques sclérifiées du ventre.

vertex (n.m.): région de la capsule céphalique située au-dessus du front et des genae et s'étendant jusqu'à la suture occipitale.

vésicule exsertile (n.f.): petit sac qui fait saillie au-dehors.

vésicule coxale exsertile (n.f.): formation appendiculaire des terga abdominaux chez les Diploures.

vitellus (n.m.): ensemble de substances de réserve contenues dans les vacuoles de la partie nutritive d'un oeuf.

volselles (n.f.pl.): appendices génitaux pairs de la face sternale chez les Hyménoptères. Paramères de la phallobase.

BIBLIOGRAPHIE

- Chapman, R.F. 1982. The Insects: structure and function. Harvard Univ. Press, Cambridge. 919 p.
- De la Torre-Bueno, J.R. 1950. A glossary of Entomology. Brooklyn Entomol. Soc., Brooklyn, N.Y. 336 p.+ 9 planches.
- Foote, R.H. 1977. Thesaurus of Entomology. Entomol. Soc. Amer., College Park, Maryland. 188 p.
- Grassé, P.P. 1951 à 1979. Traité de Zoologie. Anatomie, systématique, biologie. Tomes VIII (cinq fasc.), IX (un fasc.) & X (deux fasc.). Masson, Paris.
- Laliberté, J.L. 1985. Glossaire entomologique. Aide-mémoire à l'usage de l'amateur. 2^e éd. Fabriques, Suppl. 2. 123 p.
- Larochelle, A. 1977. Dictionnaire de l'entomologiste amateur. Cordulia, Suppl. 6. 36 p.
- Leftwich, A.W. 1976. A dictionary of Entomology. Crane Russak, New York. 360 p.
- Lincoln, R.J., G.A. Boxshall & P.F. Clark. 1982. A dictionary of Ecology, Evolution and Systematics. Cambridge University Press, New York. 298 p.
- Roth, M. 1974. Initiation à la morphologie, la systématique et la biologie des Insectes. Documentations techniques no 23. O.R.S.T.O.M., Paris. 213 p. + 44 planches.
- Séguy, E. 1967. Dictionnaire des termes techniques d'entomologie élémentaire. Lechevalier, Paris. 465 p.
- Snodgrass, R.E. 1935. Principles of Insect morphology. McGraw-Hill, New-York. 667 p.
- Steinmann, H. & L. Zombori. 1981. An atlas of Insect morphology. Acad. Kiado, Budapest. 248 p.
- Tuxen, S.L. editor. 1970. Taxonomist's glossary of genitalia in Insects. 2nd ed. S-H Service Agency. Darien, Connecticut. 359 p.